

*VULCANISME, INTERVENCIÓ HUMANA
I PEDRA SECA*

*JOAN AYATS, TERESA AMAT,
MONTSERRAT MOYA I JORDI VICTORI
(Associació Pedra Tosca)*

D

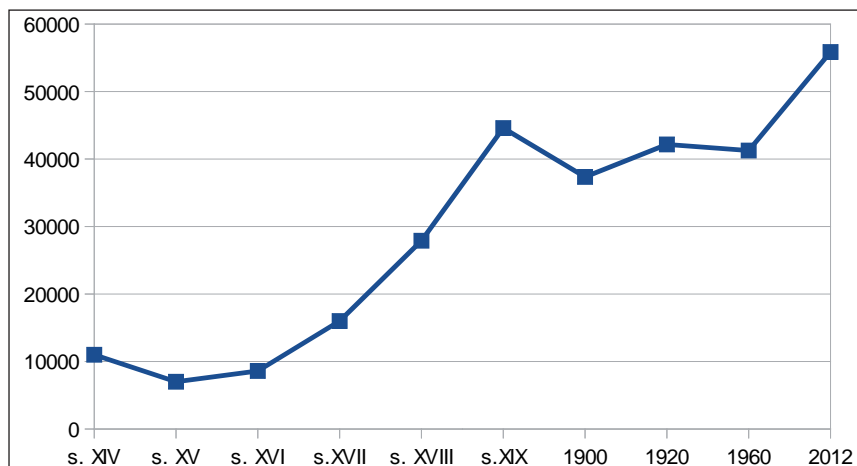
urant segles, el vulcanisme va configurar una part del paisatge garrotxí. Fa més de 10.000 anys la zona on ara hi ha la ciutat d'Olot i els seus voltants van patir profundes modificacions per l'acumulació de materials eruptius procedents de diferents períodes d'activitat volcànica que varen barrar el pas dels rius, cosa que va originar una acumulació de sediments que configuren les terres de les planes de les Preses i la Vall d'en Bas.

La zona on avui hi ha el Parc de Pedra Tosca antigament era coberta de bosc de roure pèrol que, juntament amb el bosc de ribera vora el Fluvià, s'aprofitava com un recurs forestal. Tots aquests territoris pertanyien al monestir de Sant Benet de Bages.

Amb les desamortitzacions de Mendizábal, al s. XIX, i les posteriors, les propietats de l'església van passar a domini privat de manera que els grans propietaris van poder aconseguir les terres més fèrtils i, per subhasta, els vilatans van accedir als espais restants, com ara el Bosc de Tosca.

L'augment demogràfic del segle XIX obliga a passar per la destrucció dels boscos que s'havien mantingut fins al moment. Es va procedir a artigar el bosc, és a dir, a convertir-lo en espai agrícola. Per tal que això fos possible es van haver de tallar els arbres, arrabassar les arrels, retirar les pedres i començar a cultivar, alhora que s'anaven creant murs, marges, camins d'accés i barraques.

El volum de pedres que van moure, a mans, els artigaires es calcula en uns 200.000 metres cúbics =>700 m3/ha. La longitud dels murs de pedra construïts s'estima en uns 150 Km.



Gràfic de l'augment de la població a la comarca de la Garrotxa

Quasi el 15% de la superfície del Bosc de Tosca és ocupada per murs o construccions de pedra volcànica.

En aquell moment es va cultivar fajol i sègol.

A partir del 1939 augmenta el cultiu de farratges per a la producció lletera:

- alfals o userda (*Medicago sativa*)
- trefle (*Trifolium pratense*)
- fenc (*Trifolium incarnatum*)
- melca (*Sorghum vulgare*)

A partir de la segona meitat del segle XX es van començar a abandonar les terres de qualitat inferior i les artigues del Bosc de Tosca per diferents factors:

- Implantació, a la ciutat, de la indústria tèxtil amb gran necessitat de mà d'obra.
- Dificultat d'introduir maquinària agrícola a les artigues.
- Part del Bosc de Tosca es va convertir en sòl urbanitzable i es va construir el barri de Sant Roc.

I aquest abandonament de les artigues va provocar:

- Destrucció parcial del paisatge per pillatge de material per a la construcció.
- Abocaments incontrolats.

- Invasió de les bardisses que van protegir, en part, del saqueig, van cobrir molta extensió del Parc de Pedra Tosca i van servir d'amagatall de fauna.

L'any 1982 l'espai es va incloure al Parc Natural de la Zona Volcànica, fet que li va donar una necessària però insuficient protecció.

L'any 2002, l'Ajuntament de les Preses va veure la necessitat d'ordenar els usos d'aquest espai i mitjançant el projecte Life de medi ambient amb fons europeus es va aconseguir:

- Delimitar les artigues i identificar els seus titulars i la cessió de l'espai per a la seva recuperació.
- Netejar i desbrossar de les artigues abandonades.
- Reconstruir de parets mageres, murs i barraques.
- Crear una xarxa de reg i la construcció d'un pou.
- Recuperar les artigues per cultivar fajol, colza, fenc, sègol, herbes aromàtiques com espígol, romaní sàlvia o menta.
- Construir l'entrada del parc per part de RCR Arquitectes, que va rebre nombrosos premis i va donar prestigi internacional a l'espai recuperat.



Entrada al Parc de Pedra Tosca. Obra realitzada per RCR Arquitectes (Joan Ayats)



Artiga conreada amb fenc (trifolium encarnata) al Parc de Pedra Tosca al mes de maig (T. Amat)

Van passar els anys i el projecte Life es va acabar i el manteniment del parc agrari es va tornar més feixuc i es va anar reduint l'equip de tècnics i professionals que l'havien fet possible.

Es van continuar fent activitats, com les jornades i els cursos de pedra seca, i va ser el 2011 quan un grup de tècnics del Parc de Pedra Tosca i una colla d'exalumnes de cursos de pedra seca es van unir per crear l'Associació Pedra Tosca.

Els nostres objectius com a associació són potenciar les activitats pròpies dels paisatges de pedra seca i estudiar la introducció de noves activitats agrícoles, ramaderes, silvícoles i de lleure que s'hi puguin integrar sense perjudicar el patrimoni existent.

Les activitats que porta a terme l'associació són diverses: manteniment dels cultius; el grup d'àvies remeieres tenen cura del jardí botànic; es fan cursos i tallers de pedra seca, de poda, empelts, agricultura ecològica, tallers de plantes remeieres, destil·lacions d'espígol...

Com a proposta de futur ens hem proposat:

- Donar suport i col·laborar amb les administracions, empreses i ciutadans que tinguin interès en la protecció i divulgació del patrimoni de la pedra seca, així com de la flora i la fauna associades.
- Treballar per l'elaboració d'una norma tècnica per a la construcció en pedra seca.
- Vetllar per la protecció i millora del patrimoni de pedra seca existent i que es troba en greu risc de degradació.



Artiga conreada amb colza (brassica napus) al Parc de Pedra Tosca al mes d'abril (J. Ayats)

Bibliografia

SOLÉ i SABARÍS, LI. *Geografia de Catalunya II*. Barcelona: Editorial Aedos, 1958.

ARANDA, R. PIGEM, C. VILALTA, R. GRAU, S. MALLARACH, J.M. "Les obres de pedra seca a la zona volcànica de la Garrotxa. Aproximació sobre llurs característiques constructives i ecològiques". A: Revista Vitrina núm. 5. [Olot] 1990.

