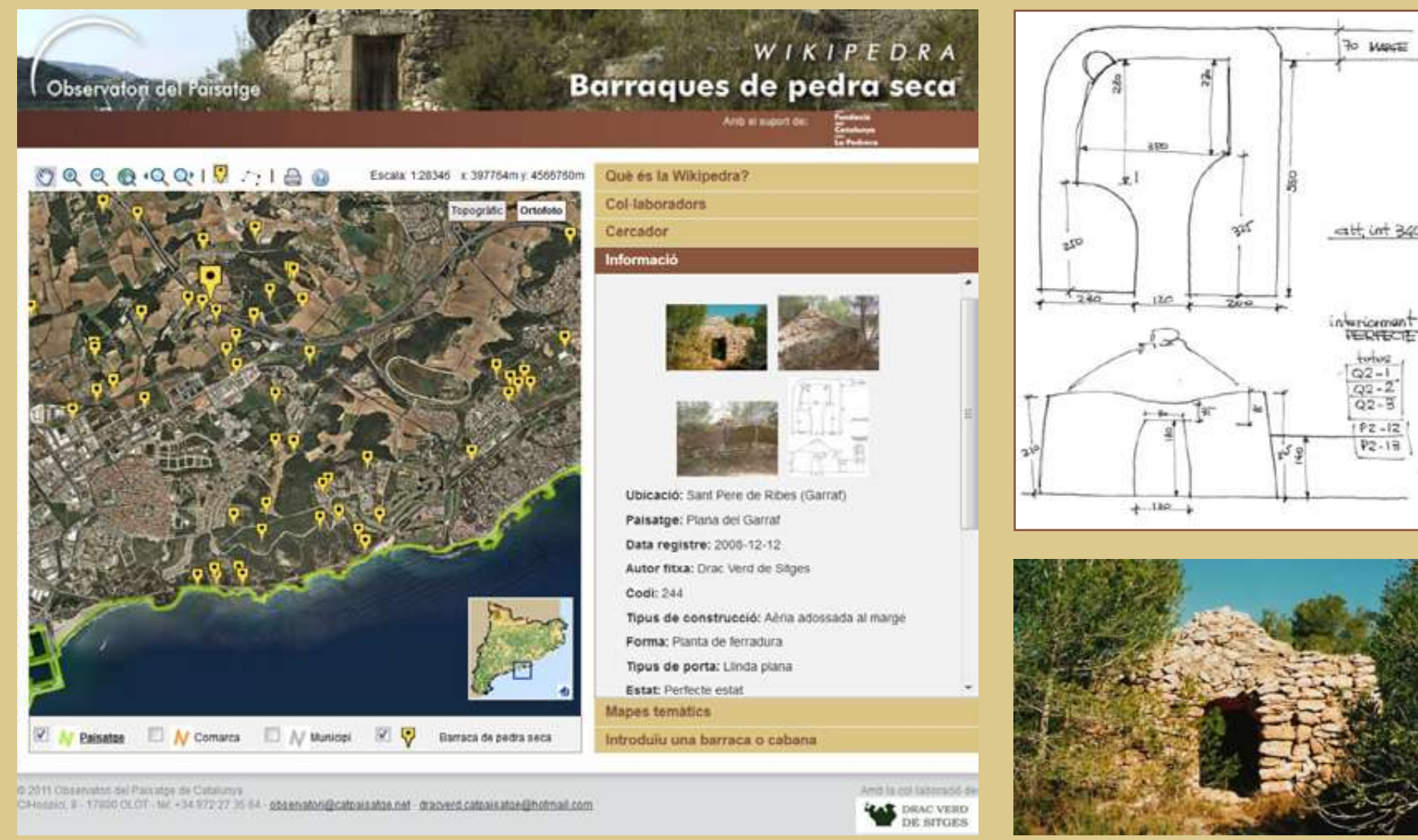


WIKIPEDRA: més d'11.000 barraques inventariades

VIII TROBADA D'ESTUDI PER A LA PRESERVACIÓ DEL PATRIMONI DE LA PEDRA SECA DELS PAÏSOS CATALANS

Wikipedra és un espai web sobre les barraques i cabanes de pedra seca de Catalunya. El projecte està desenvolupat per l'Observatori del Paisatge a partir d'una idea inicial de la Fundació Catalunya-La Pedrera.

Després de quatre anys de funcionament ja s'han inventariat més d'11.000 barraques o cabanes de pedra seca, de les quals 4.500 formaven part de l'inventari inicial aportat pel Grup Drac Verd de Sitges. De fet, la iniciativa és possible gràcies a la tasca del Grup Drac Verd de Sitges i a la col·laboració de més de 130 voluntaris d'arreu del territori.

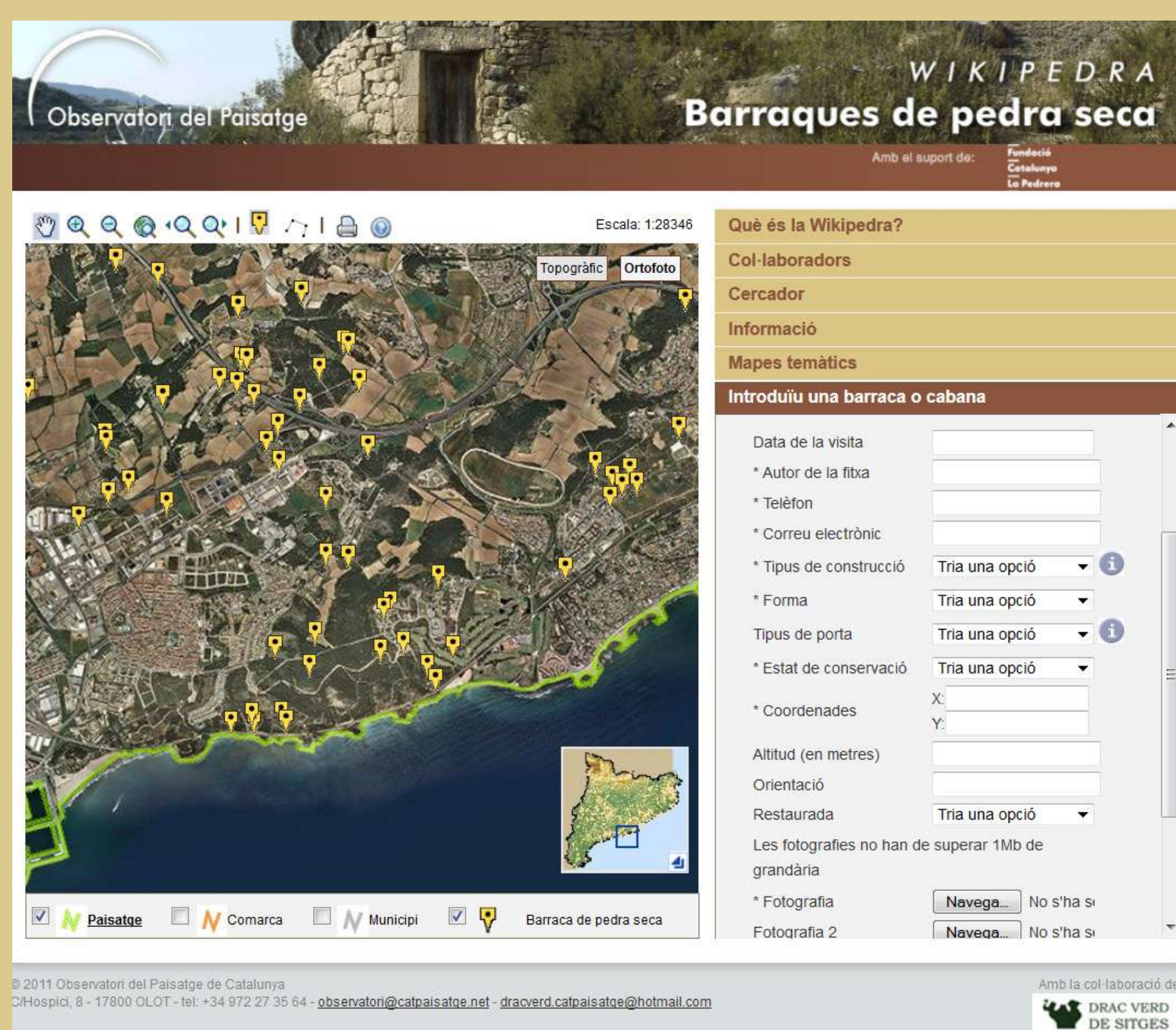


La Wikipedra inclou elements de 34 de les 41 comarques de Catalunya i en destaca el Bages amb 2.434 barraques. L'Alt Camp (1.847), el Baix Penedès (1.060), l'Alt Penedès (968) i el Garraf (604) són les altres comarques més representades.

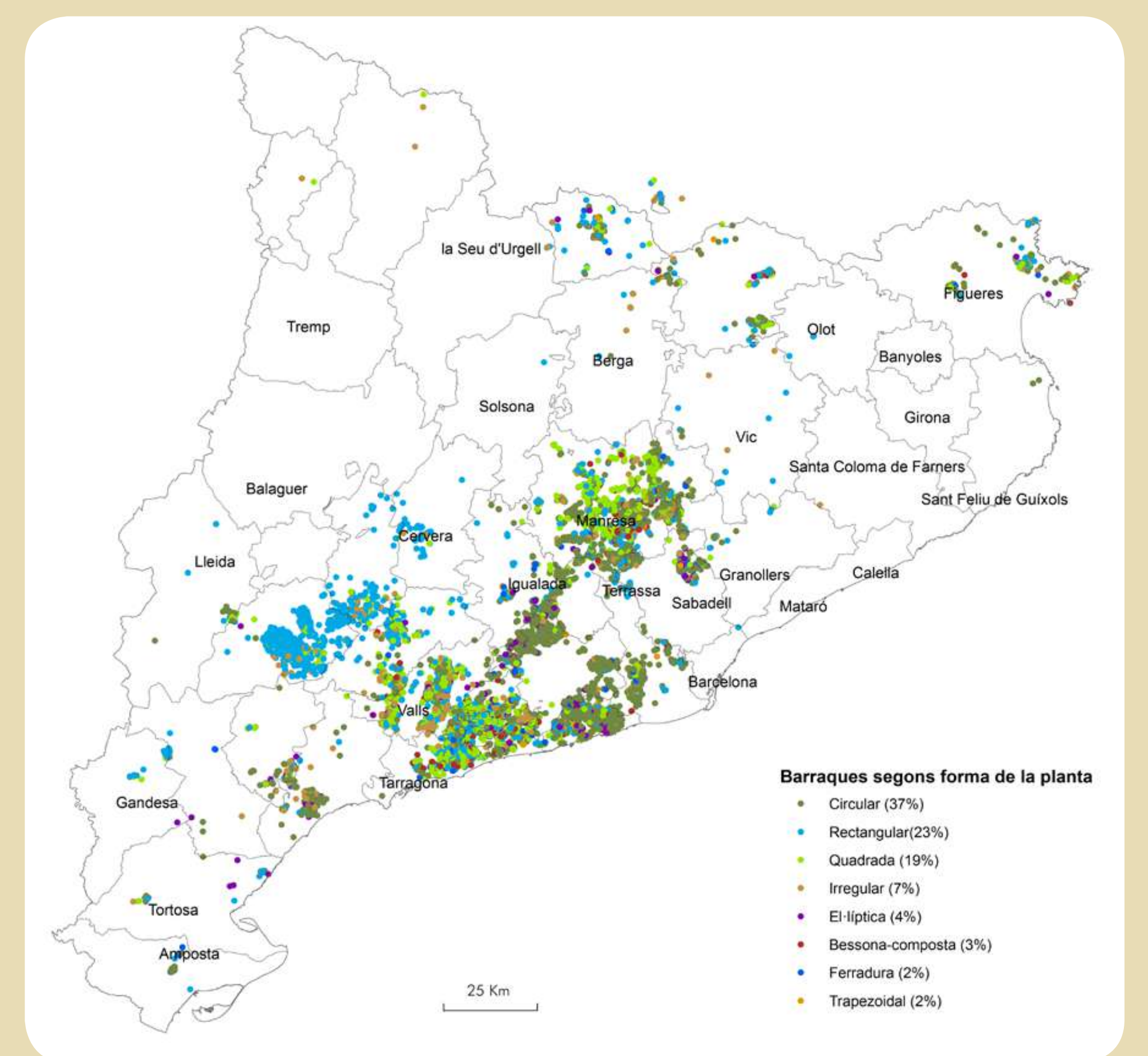
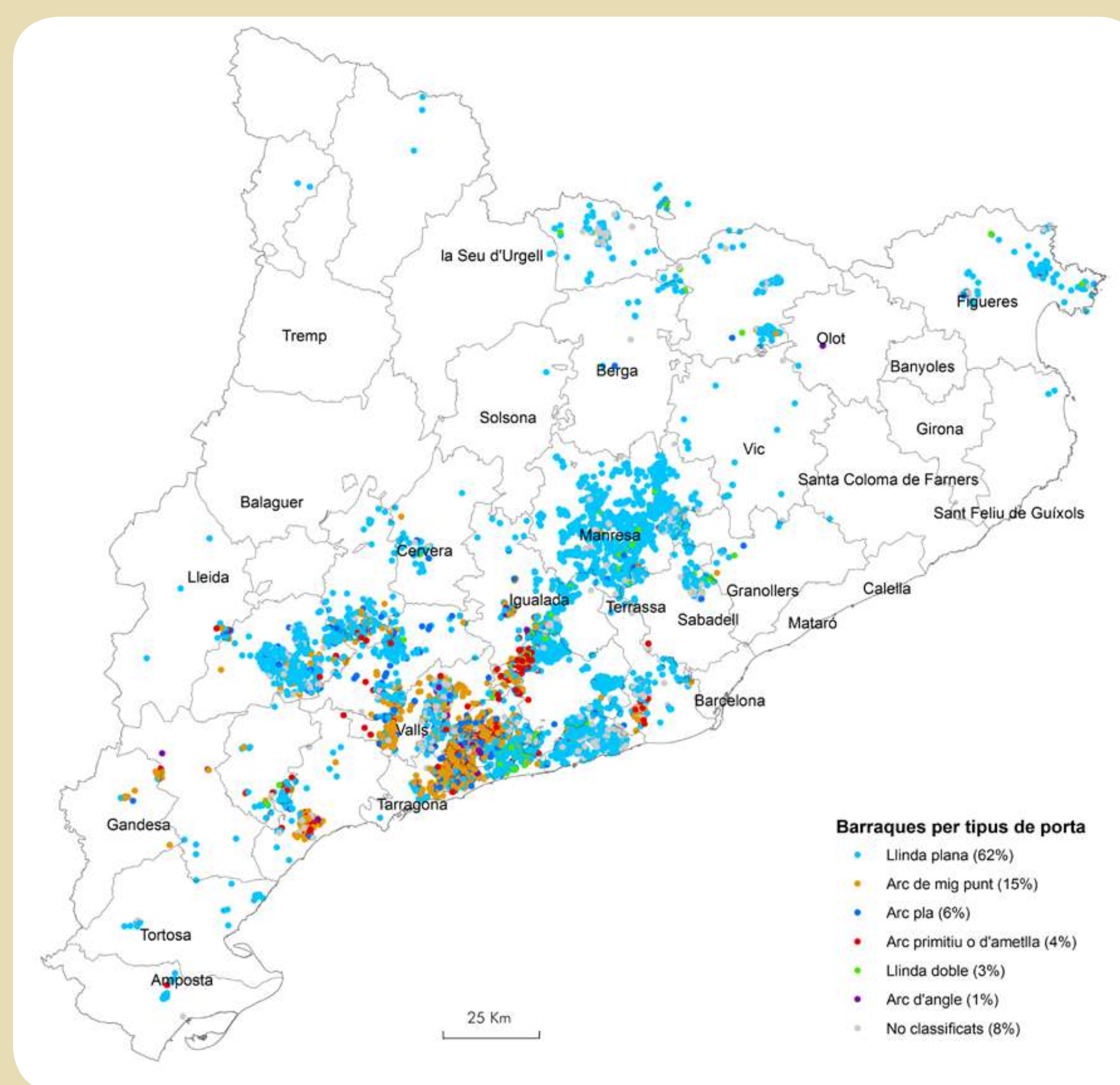
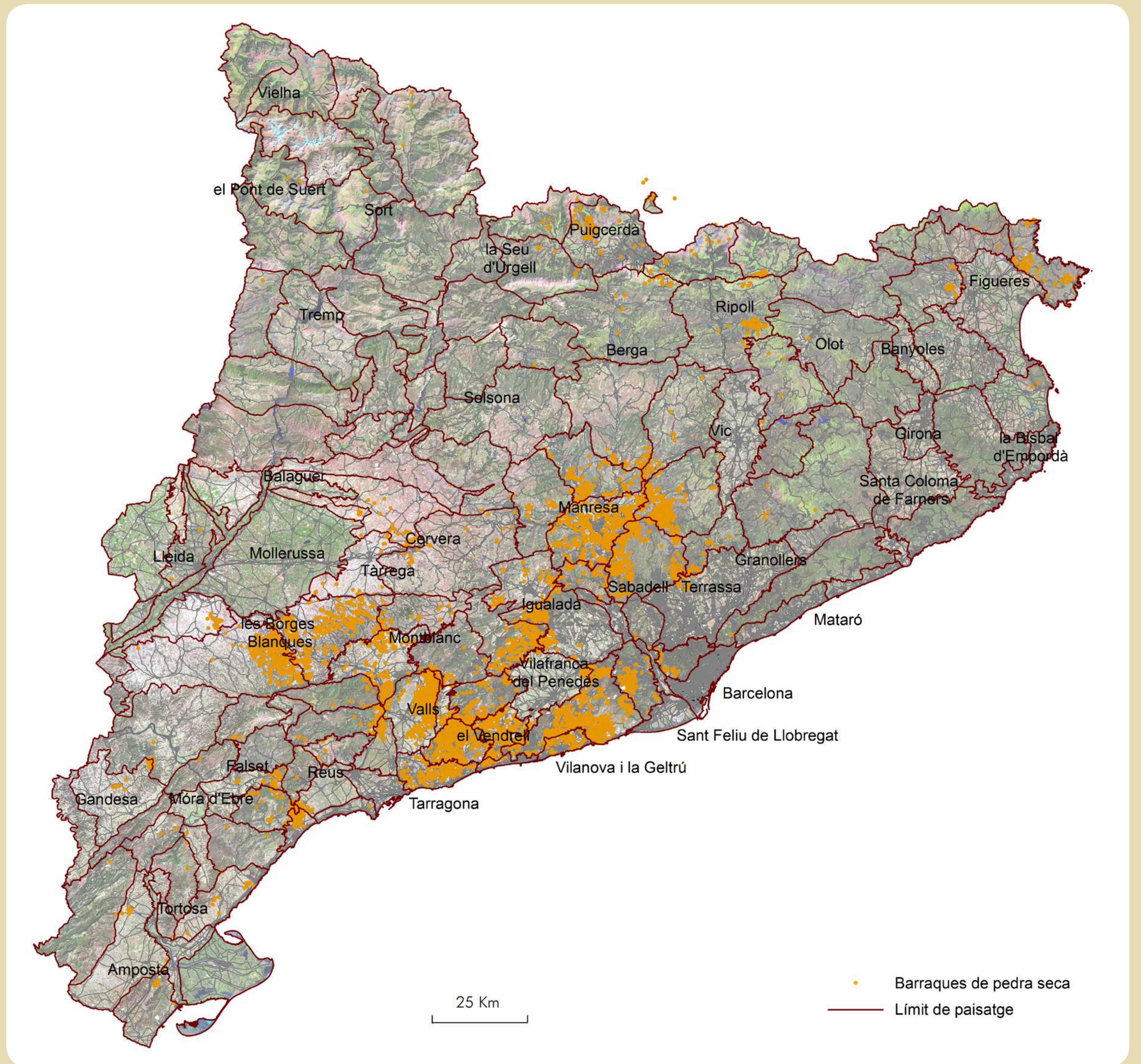
Per municipis destaquen especialment Monistrol de Calders (676) i el Pla de Santa Maria (641), al Bages i a l'Alt Camp, respectivament.

Per unitats de paisatge estan representades 83 de les 135 unitats- destaquen la Plana de l'Alt Camp (1.306), el Moianès (881) i el Massís de Bonastre (865).

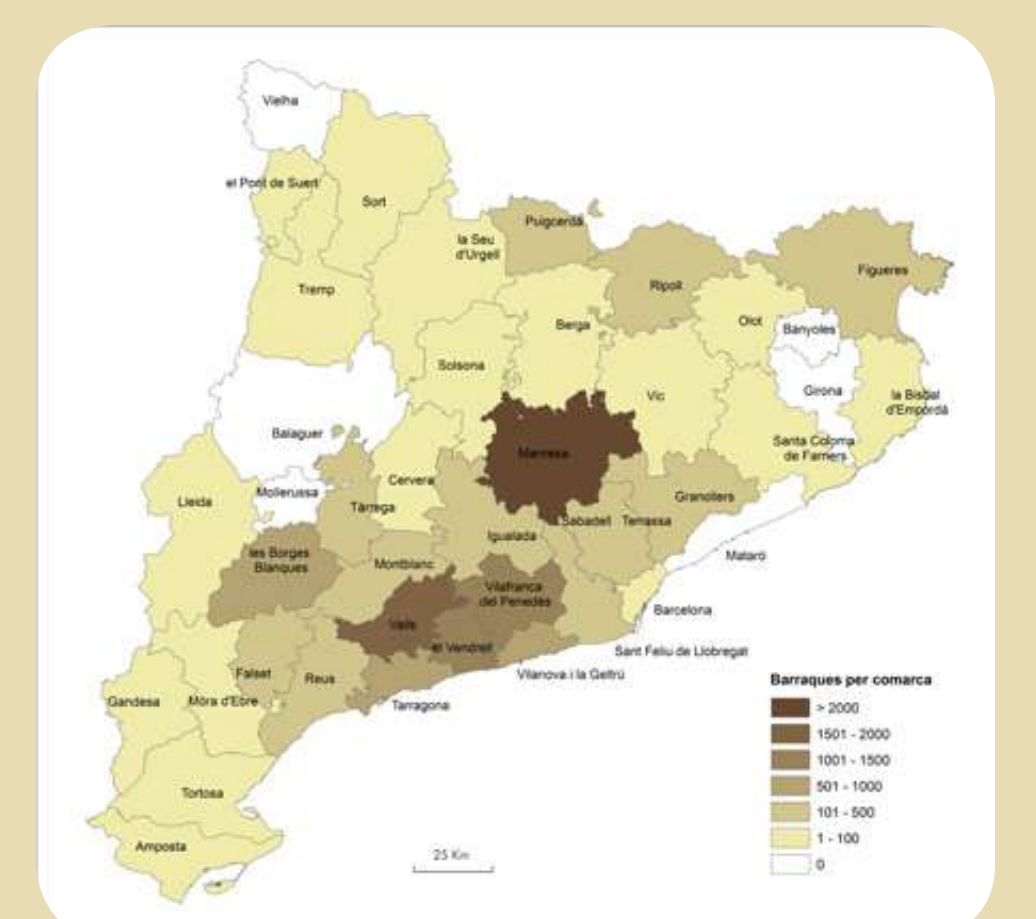
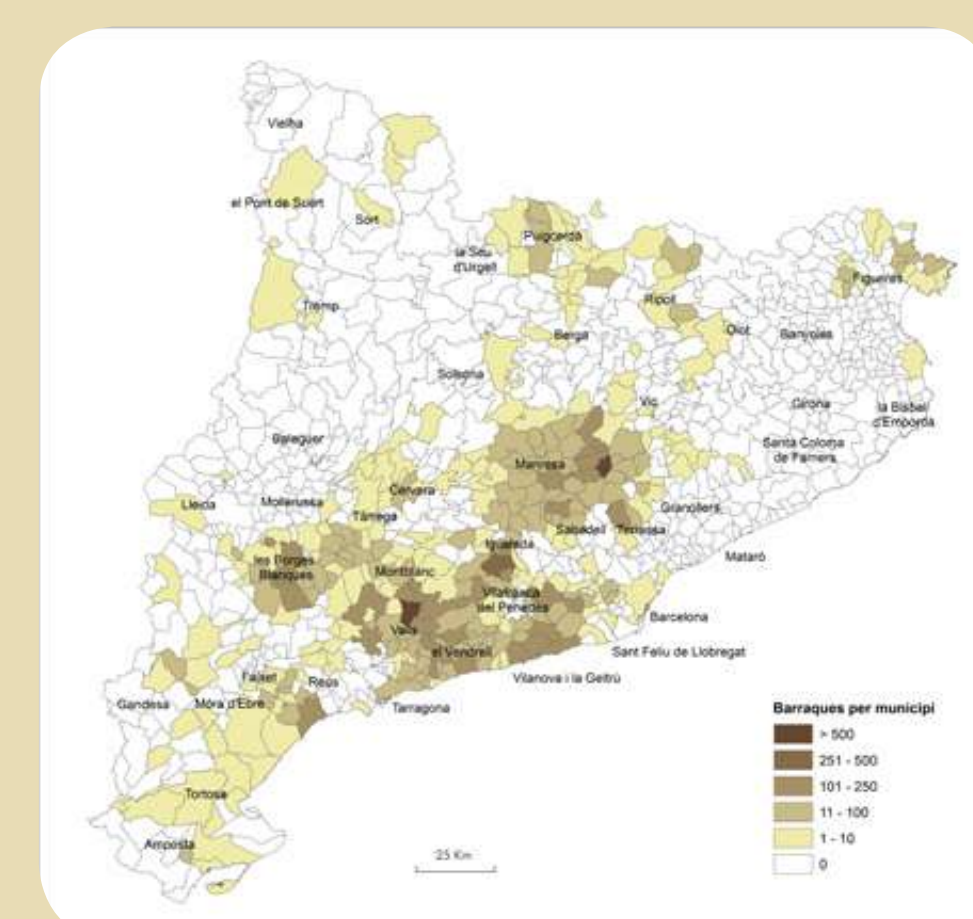
El portal consisteix en una aplicació SIG interactiva 2.0 que, per una banda, possibilita a qualsevol persona que ho desitgi introduir-hi les barraques i les cabanes de pedra seca que coneix perquè formin part d'un inventari col·lectiu. Per l'altra, permet als usuaris accedir, a partir de mapes, fotografies i fitxes, al patrimoni dels paisatges de pedra seca inventariat fins al moment.



La Wikipedra no només identifica i localitza les barraques de pedra seca sinó que en descriu l'estat de conservació, la tipologia, la forma de planta i el tipus de porta. Dels més d'11.000 elements inventariats fins ara, un 60% estan en bon estat mentre que el 35% estan parcialment enderrocats i un 5% ho estan totalment. La tipologia de construcció dominant és l'àeria aïllada (68% del total) i el tipus de porta preponderant és la llinda plana (62%). Finalment, les formes més habituals són la circular (37%), la rectangular (23%) i la quadrada (19%), mentre que la resta –ferradura, el·líptica, irregular i trapezoidal- no passa del 7%.



BARRAQUES	MUNICIPI	COMARCA
676	Monistrol de Calders	Bages
641	el Pla de Santa Maria	Alt Camp
266	Mediona	Alt Penedès
218	la Bisbal del Penedès	Baix Penedès
217	Vallirana	Baix Llobregat
204	Sant Quintí de Mediona	Alt Penedès
192	Manresa	Bages
191	el Vendrell	Baix Penedès
189	Montferri	Alt Camp
183	Talamanca	Bages
175	Montblanc	Conca de Barberà
172	Cabra del Camp	Alt Camp
167	Vilanova i la Geltrú	Garraf
161	el Pont d'Armentera	Alt Camp
161	Vila-rodona	Alt Camp
156	Castellbell i el Vilar	Bages
147	Sant Pere de Ribes	Garraf
146	Subirats	Alt Penedès
139	Cervià de les Garrigues	Garrigues
139	Torrelles de Foix	Alt Penedès
139	Aiguamúrcia	Alt Camp
137	Mont-roig del Camp	Baix Camp
137	Rodonyà	Alt Camp
131	Castellar del Vallès	Vallès Occidental
130	Sitges	Garraf



DRAC VERD DE SITGES

Observatori del Paisatge